



# Semana Santa

Perfil do Visitante

OURO PRETO  
2017



# OBJETIVO

A pesquisa teve como objetivo principal traçar o perfil dos visitantes que estiveram na Semana Santa de Ouro Preto em 2017.

Dentre os dados apresentados, foram diagnosticados: a motivação da viagem, o nível socioeconômico e avaliações do evento quanto à expectativa do visitante e quanto a outras participações.

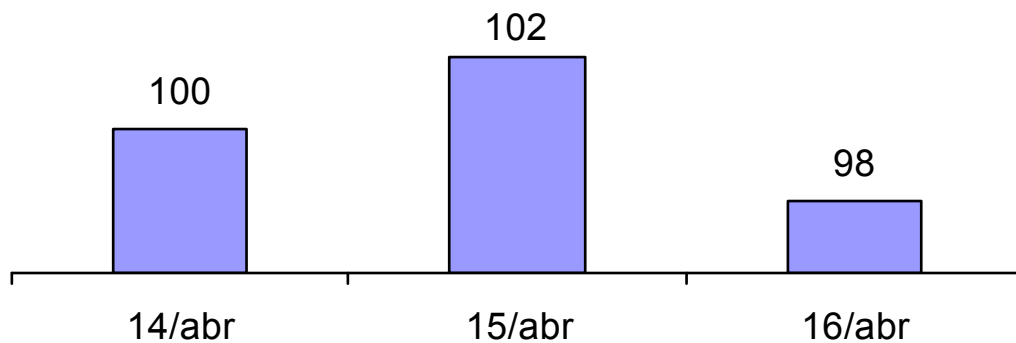
# METODOLOGIA

A aplicação dos questionários foi feita pessoalmente por estagiários (as) da Secretaria de Turismo, Indústria e Comércio e por alunos (as) do curso de Turismo da Universidade Federal de Ouro Preto nos locais onde há um público mais homogêneo e representativo de todo o público da cidade no feriado, a partir de levantamento prévio realizado pela Secretaria Municipal Turismo, Indústria e Comércio de Ouro Preto.

**Nota:** A população alvo da pesquisa não é enumerável e não se permite ser referenciada, logo, a Secretaria de Turismo faz uso de técnicas de amostragem não-probabilísticas o que implica em não divulgação de margem de erro ou uma inferência formal. Todas as análises são portanto fruto da amostra coletada.

# AMOSTRA

Os questionários foram aplicados entre os dias 14 e 16 de abril, através da seguinte composição:



Total de questionários aplicados:

300

# INDICADORES

## PRINCIPAIS INDICADORES DO FERIADO

- **Número de Visitantes Recebidos**

Durante o feriado, a cidade recebeu aproximadamente **12.776** (doze mil setecentos e setenta e seis) visitantes. **2.774** a mais do que em 2015, ano em que foi feita a última pesquisa na Semana Santa.

- **Gasto Médio do Visitante**

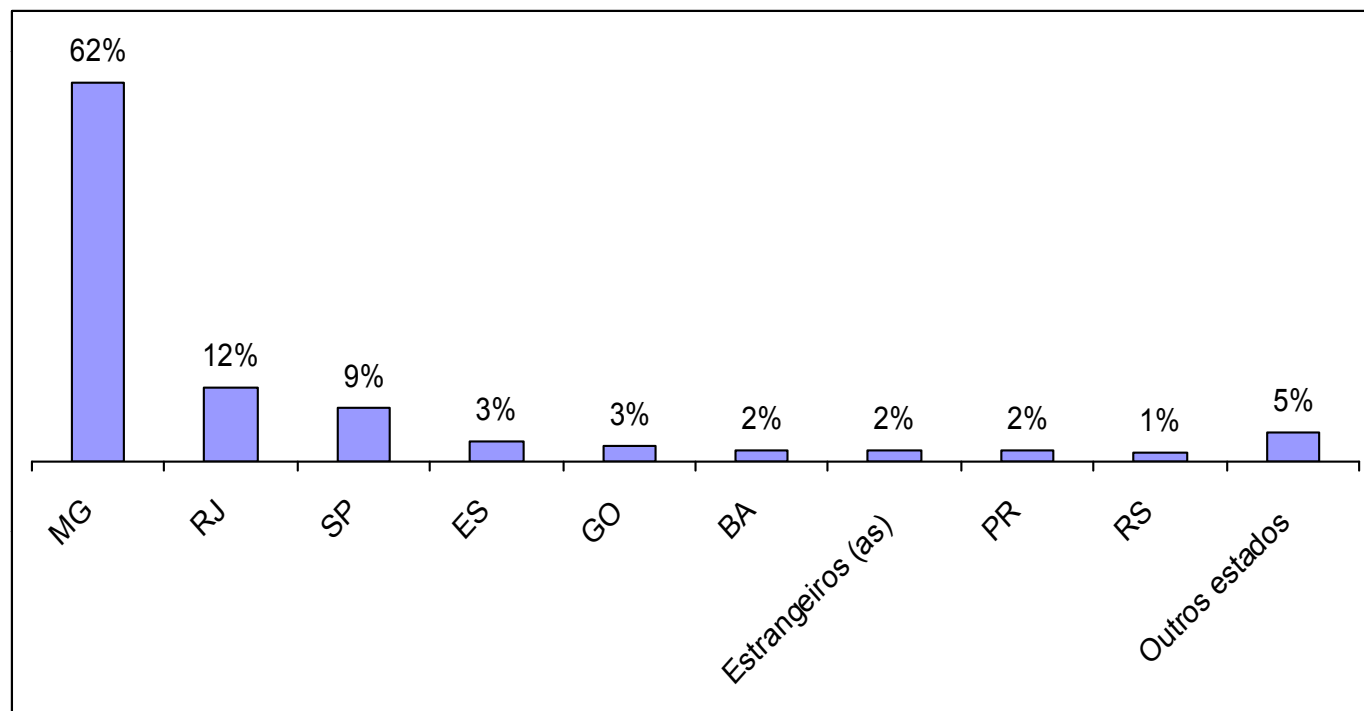
O gasto médio do visitante dentro da cidade foi de aproximadamente **R\$ 855,26** (oitocentos e cinquenta e cinco reais e vinte e seis centavos), durante todo o passeio, incluindo: hospedagem, alimentação, atrativos, transporte interno e outros gastos

- **Injeção Financeira**

A receita turística direta (injeção financeira) na cidade durante a Semana Santa foi de aproximadamente **R\$ 10.926.476,91** (Dez milhões, novecentos e vinte e seis mil, quatrocentos e setenta e seis reais e noventa e um centavos). **R\$ 3.992.281,84** a mais do que em 2015.

# ORIGEM DOS VISITANTES (%)

ESTADO DE RESIDÊNCIA PERMANENTE:



A origem dos visitantes foi, em maior parte, de Minas Gerais, com 62%, um aumento percentual de 16,4% em relação a 2015, quando foi feita a última pesquisa no feriado de Semana Santa. Destacamos também o baixo percentual de estrangeiros, apenas 2%. Queda de 6,3% em relação a 2015.

# MOTIVAÇÃO DA VIAGEM.

Motivação	Percentual
Histórico/Cultural	38,3%
Lazer/Contemplação	38%
Visitar parentes ou amigos	8,3%
Religiosidade (cerimônia de Semana Santa)	7,7%
Evento (Ourobier)	5,3%
Evento (casamento na cidade)	0,3%
Evento (aniversário de República)	0,3%
A Trabalho	0,3%
Outros motivos	1,3%

A maior parte dos visitantes veio motivada pela História e Cultura da cidade (38,3%). Em segundo, aparecem os que vieram motivados por lazer e contemplação (38%), que são aqueles atraídos pelo lúdico, que geralmente respondem que estão na cidade “aproveitando o feriado” ou que “vieram pela beleza da cidade” ou “para ver a cidade” ou “para passear, apenas”. Esse público eventualmente se interessa pela história ou aproveita para participar de eventos, mas esses não são os seus principais motivos para estarem em Ouro Preto. Esse perfil de turista é o mais comum nos destinos em geral, são motivados pela fama dos destinos e viajam geralmente para “sair da rotina”.

As pessoas que vieram por razões religiosas, motivadas pela cerimônia da Semana Santa em si, foram apenas 7,7%.

Outro destaque foi o evento Ourobier que atraiu 5,3% do público, se mostrando um evento gerador de fluxo, podendo encontrar uma nova data para acontecer, deixando assim a sombra da Semana Santa.

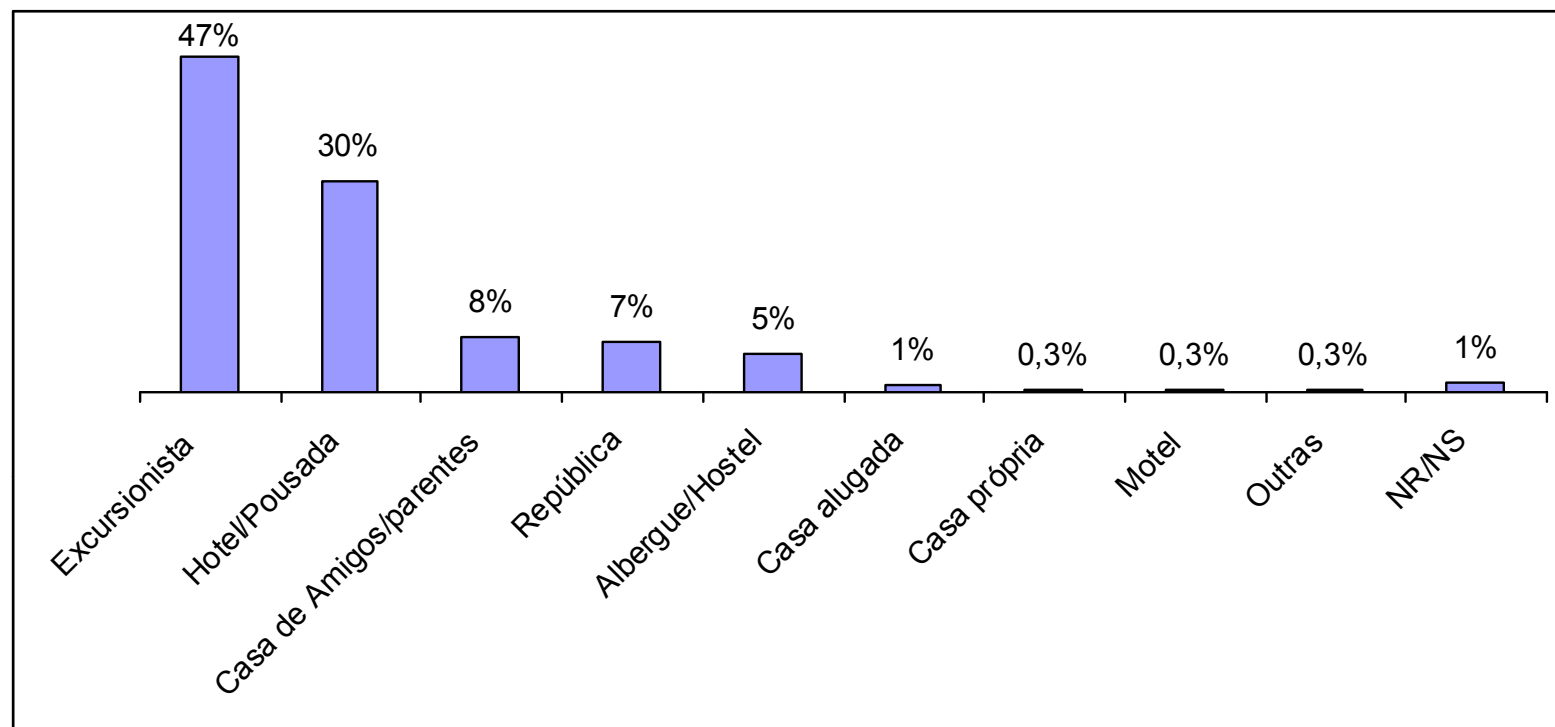
# MEIOS USADOS PARA ORGANIZAR A VIAGEM<sup>(%)</sup>

Meios pra organizar a viagem	Percentual
Conta própria	47%
Consulta à internet	27%
Dicas de amigos/parentes	19%
Agência de viagem	4%
Consulta a guias de informações turísticas	2%
Outros	0,3%
NR/NS	0,3%

A maior parte dos visitantes (47%) não precisou de ajuda para organizar a viagem (ou achou que não precisava). Outros 27% usaram da internet e 19% contou com a ajuda de parentes e amigos.

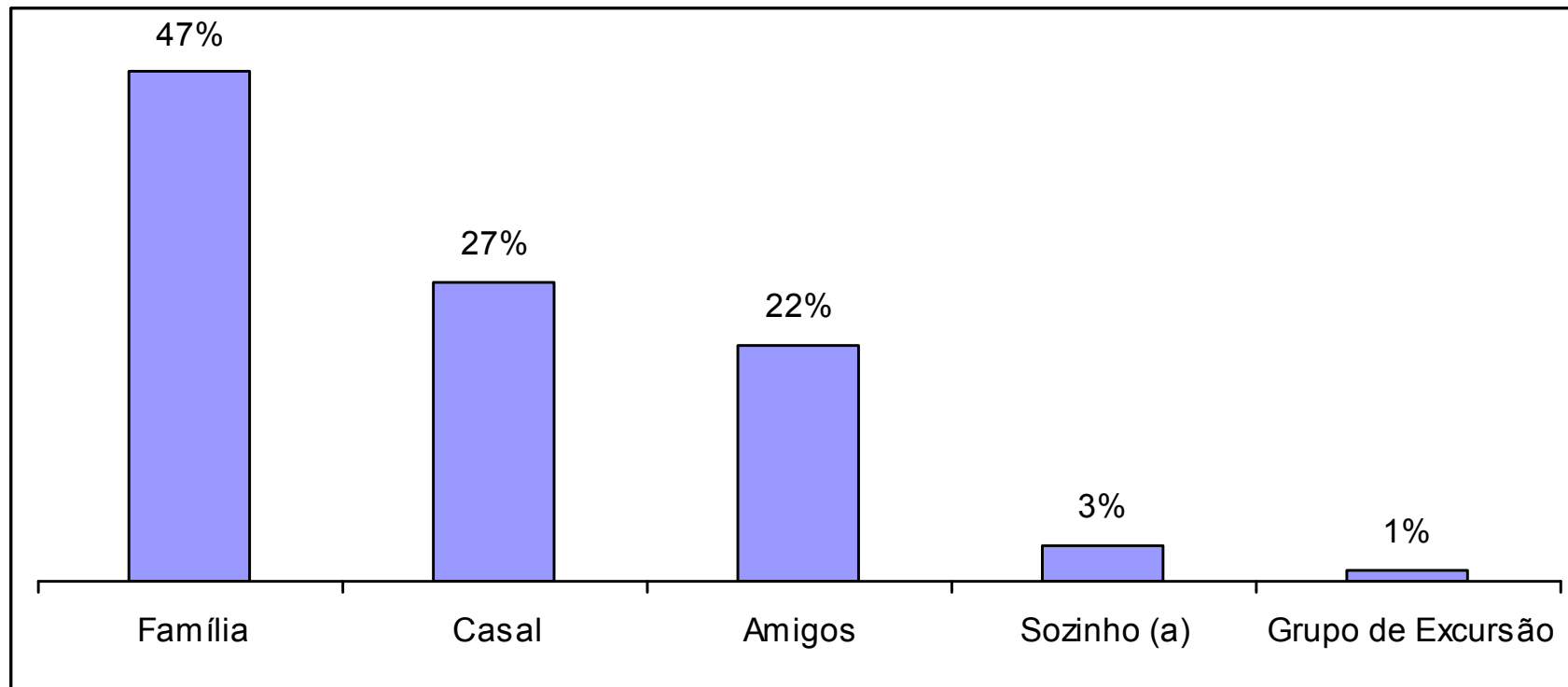


# ONDE SE HOSPERAM (%)



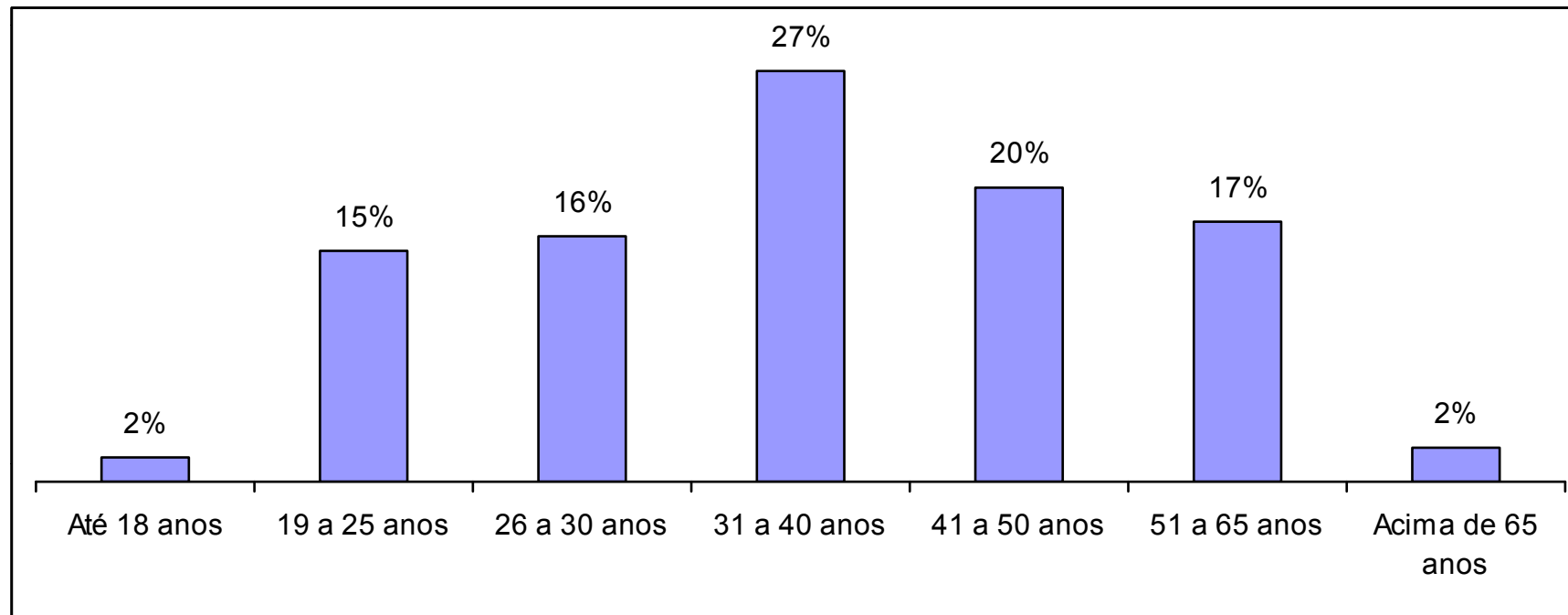
A maior parte dos visitantes na Semana Santa (47%) era de excursionistas, ou seja, não pernitoou na cidade. Depois tivemos aqueles que ficaram em Hotel ou Pousada (30%). Seguidos por casas de parentes ou amigos e, em seguida, Repúblicas. Conforme gráfico ao lado.

# AGRUPAMENTO NA VIAGEM (%)



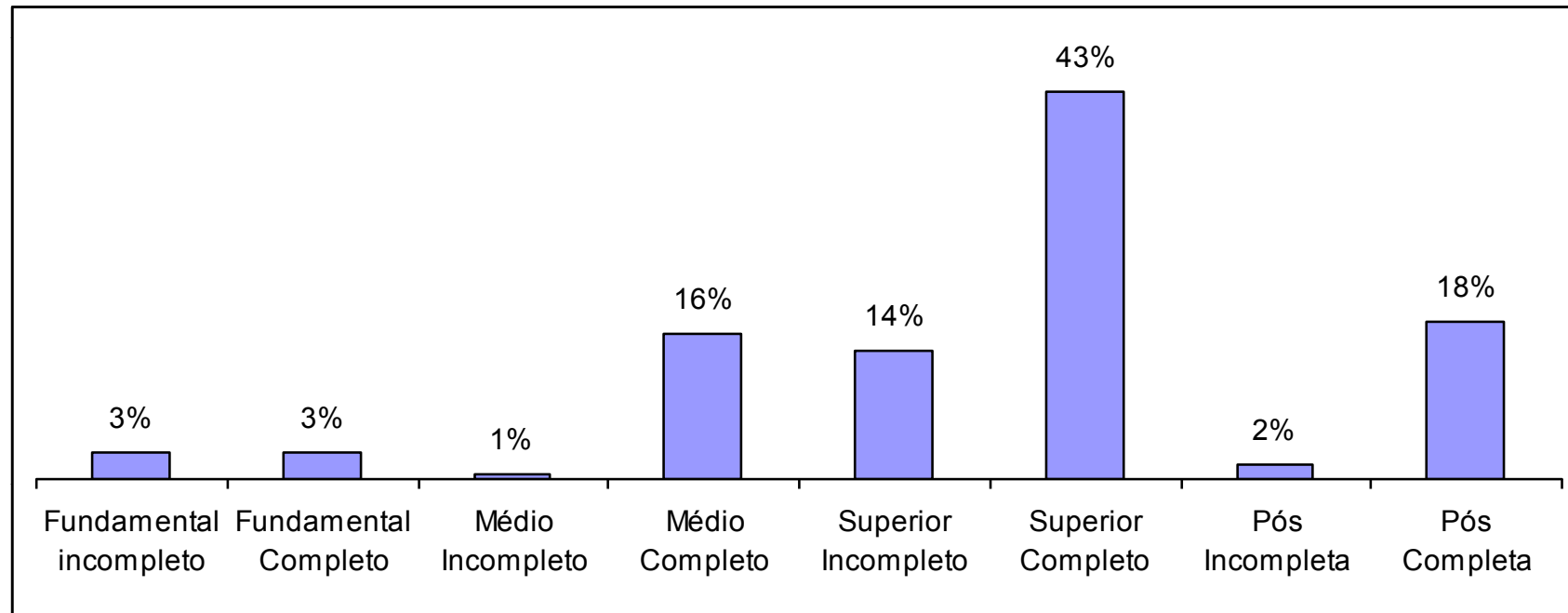
O gráfico mostra como os visitantes se agruparam durante a viagem para Ouro Preto. A maior parte veio em Família.

# FAIXA ETÁRIA (%)



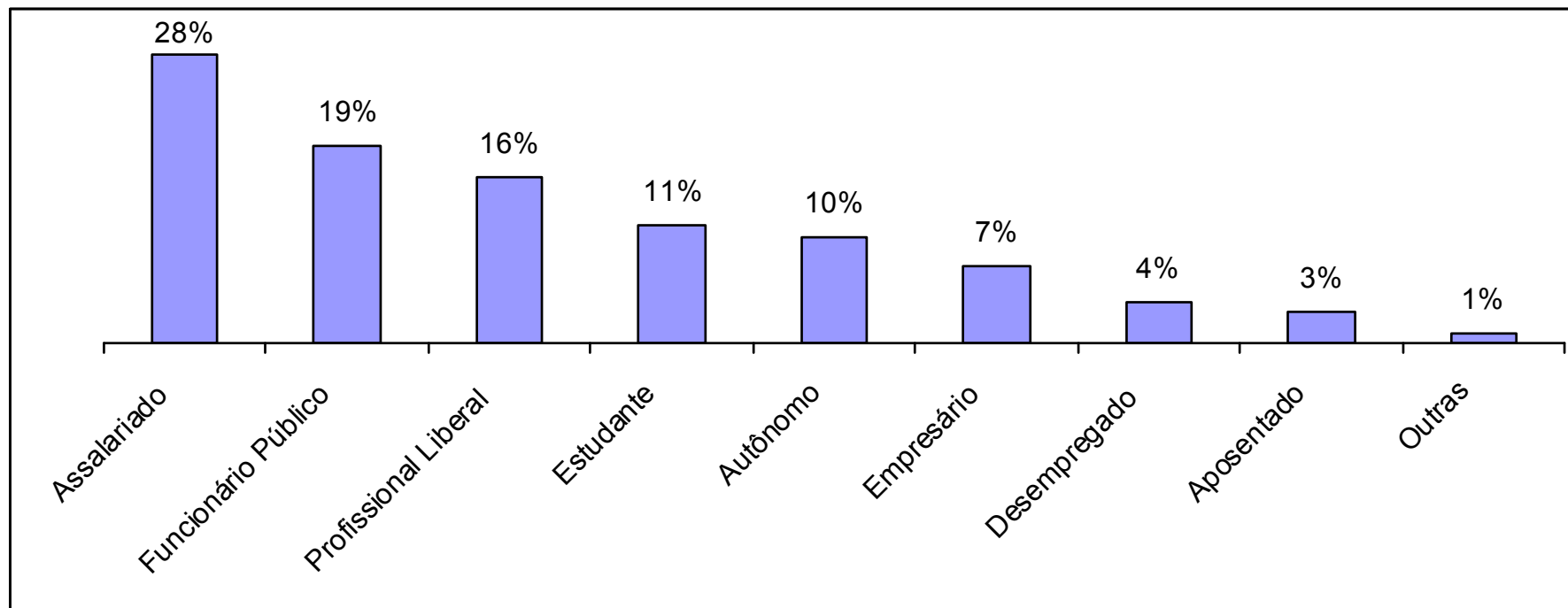
A maior parte dos visitantes na Semana Santa tinha entre 31 e 40 anos.

# NÍVEL DE ENSINO (%)



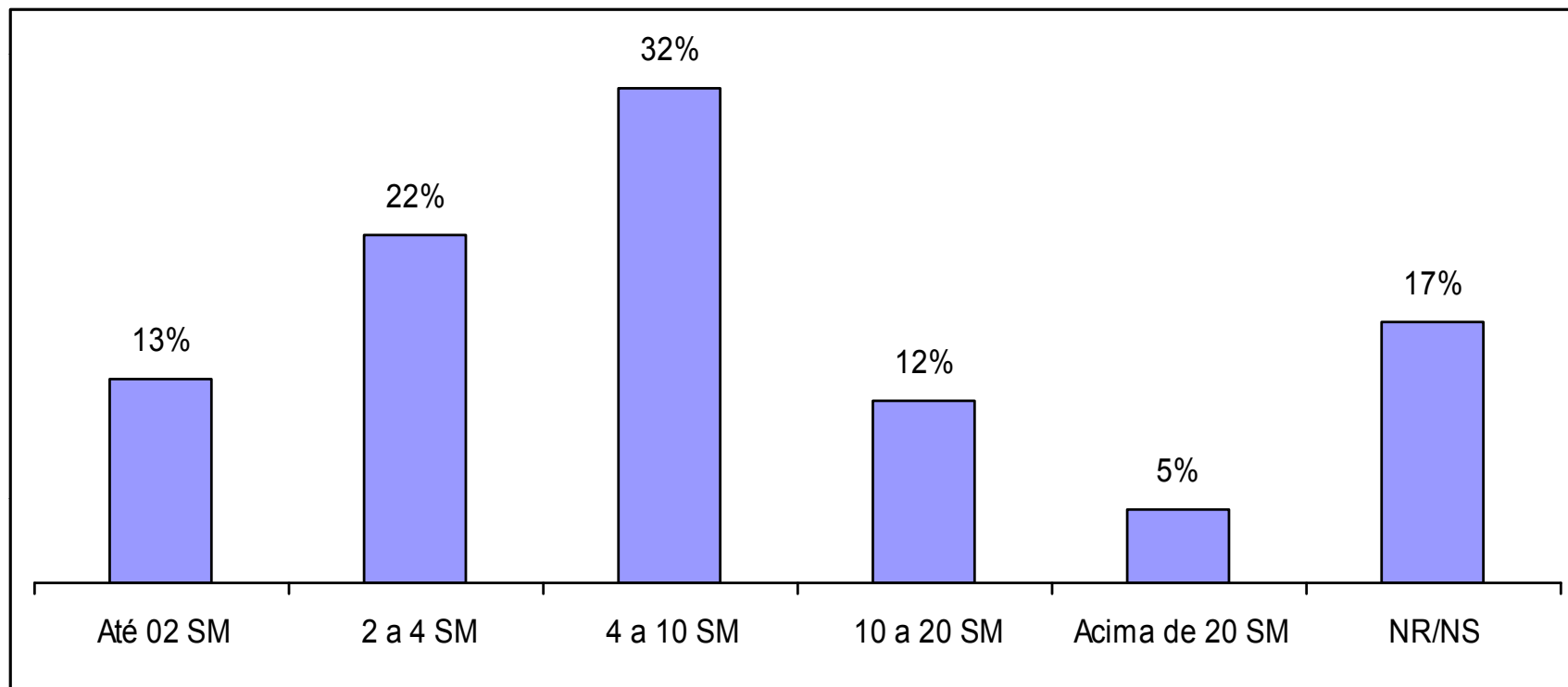
A maior parte dos visitantes na Semana Santa tinha Ensino Superior Completo.

# OCUPAÇÃO (%)



A maior parte dos visitantes na Semana Santa foi de Assalariados.

# RENDA FAMILIAR MENSAL (%)



A maior parte dos visitantes na Semana Santa foi de pessoas com renda familiar mensal média entre 4 e 10 salários mínimos.

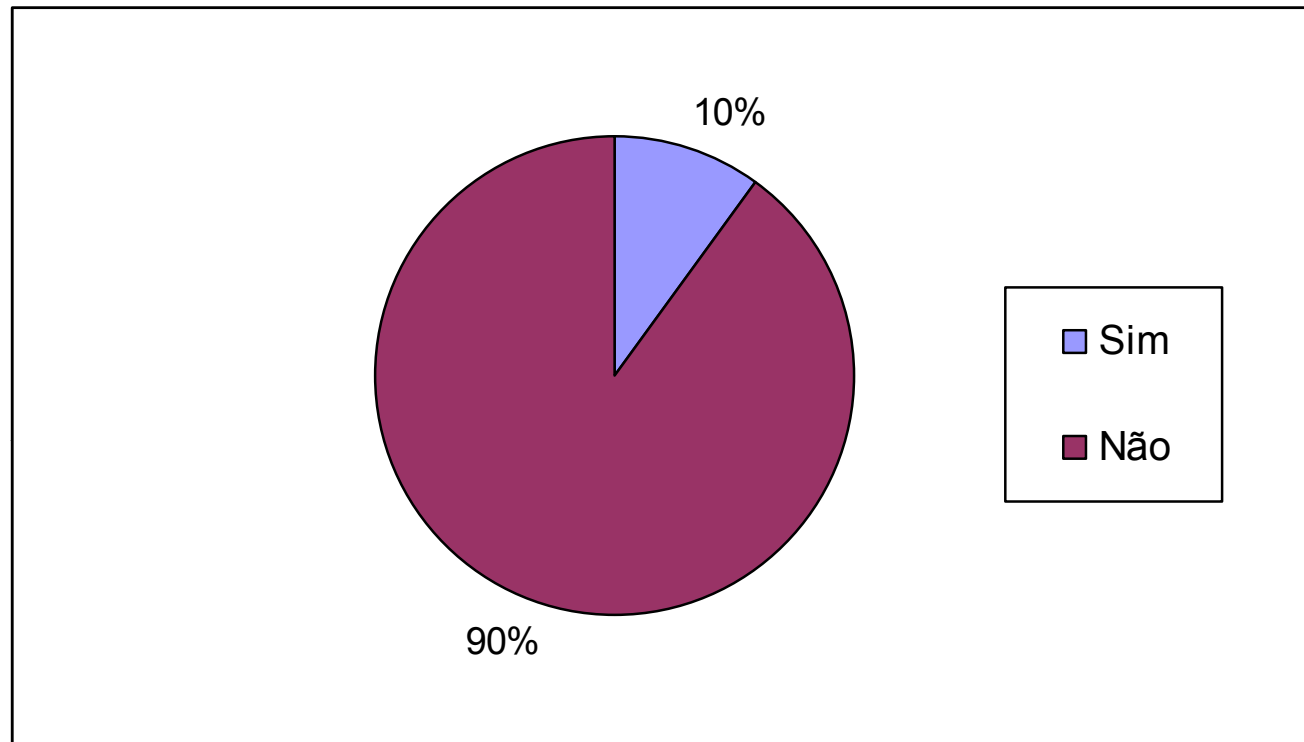
# AVALIAÇÃO DA SEMANA SANTA (%)

P.: De acordo com suas expectativas, o que achou da Semana Santa deste ano?

Não participou	41%
Superou muito	10%
Superou	31%
Nem superou, nem decepcionou.	14%
Não satisfez / decepcionou	1%
NR/NS	2%

A maior parte dos visitantes durante o feriado de Semana Santa não participou do evento religioso. Isso reflete o que foi encontrado na pergunta sobre a motivação de estar em Ouro Preto, a maior parte não vem por causa do evento em si. O lado positivo dessa avaliação é que para 10% o evento superou muito as expectativas e para 31% o evento superou.

# PARTICIPAÇÃO EM EDIÇÕES ANTERIORES (%)

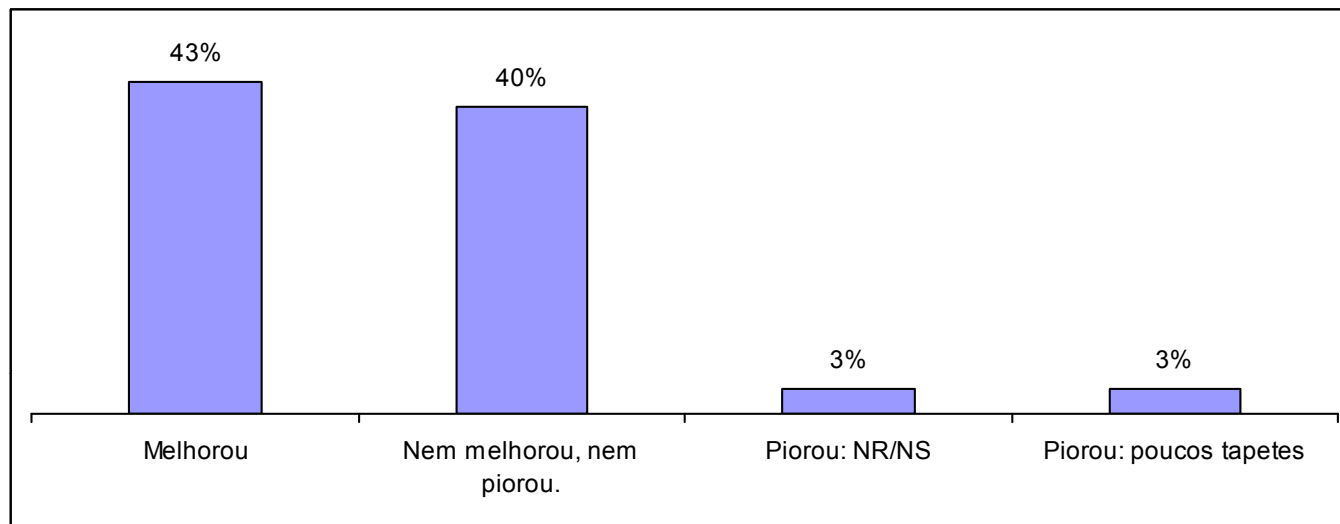


A maior parte dos visitantes da Semana Santa foi de pessoas que não participaram do evento em edições anteriores.



# PARTICIPAÇÃO EM EDIÇÕES ANTERIORES (%)

PARA QUEM RESPONDEU QUE PARTICIPOU DE OUTRAS EDIÇÕES, SOBRE A EDIÇÃO DESTE ANO.



Como visto no slide anterior, apenas 10% havia participado em outras edições da Semana Santa. Esses foram perguntados se o evento melhorou ou piorou, apenas 6% disse que o evento piorou, 3% desses não sabiam dizer porque havia piorado e outros 3% disseram que tinham poucos tapetes devocionais.



# EQUIPE DE TRABALHO

## **Coordenação**

Samuel Sabino

## **Estagiários (as)**

Luiz Viana

Ana Caroline Anacleto

Pedro Augusto Alves Viana

## **Pesquisadora Voluntária**

Flávia Silva